



ÉPÍTÉSI ÉS KÖZLEKEDÉSI MINISZTERIUM  
HAJÓZÁSI HATÓSÁGI FŐOSZTÁLY

Iktatószám: KÖFÁT/33951/4/2024/HHF

**50/Dum/2024. számú Hajósoknak szóló hirdetmény**  
**Az Újpesti öböl közlekedési rendjéről**

A víziközlekedésről szóló 2000. évi XLII. törvény 56.§ -nak, valamint az 57/2011.(XI. 22.) NFM rendelet mellékleteként kiadott Hajózási szabályzat (a továbbiakban: HSZ), II. rész 1.11 cikk 1. bekezdésének megfelelően az alábbi hirdetményt teszem közzé:

A Duna 1652+950 fkm szelvényéből nyíló Újpesti öbölben az alábbi közlekedési rend van érvényben:

**I.**

**A sebességkorlátozásra vonatkozó jelzések és rendelkezések:**

**Az Újpesti öböl 0+000 fkm szelvényében a Népsziget felöli oldalon a Hajózási Szabályzat a továbbiakban: HSZ) szerinti B.6 jelű, „10”-es felirattal ellátott, „a km/h-ban megadott (parthoz viszonyított) sebességet túllépni tilos;” jelentésű tábla van kihelyezve.**

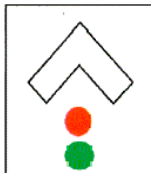
A tábla alapéléhez „gépi meghajtású vízijárművel az Újpesti vasúti hídig” feliratú kiegészítő tábla csatlakozik.

*A jelzés értelmében az Újpesti öböl 0+000 fkm (torkolat) és az 1+550 fkm (Újpesti vasúti híd) közötti szakaszán a 10 km/órás, parthoz viszonyított sebességet gépi meghajtású vízijárművel túllépni tilos.)*

**II.**

**Az Újpesti vasúti híd (1+550 km) felszerkezetének déli oldalán, a kijelölt hajózónyílásban az alábbi vízi közlekedés irányítására szolgáló jelek vannak kihelyezve:**

- A hídszerkezeten a híd középvonaltól a bal part irányában mért 2 méter távolságra, egymás alatt, az alábbi sorrendben kihelyezésre kerültek a HSZ szerinti
  - **egy fehér, felfelé mutató világító nyílból (HSZ I-7 melléklet, II. rész, kiegészítő jelzések, 2. pont, kiegészítő fényjelzés)**
  - **egy A.1 jelű áthaladni tilos vörös fényjelzésből, (HSZ I. rész Tiltó jelzések)**
  - **és egy E.1 jelű az áthaladás engedélyezett zöld fényjelzésből álló (HSZ I. rész Tájékoztató jelzések) kombinált fényjelzés.**



A fehér fényű nyíl folyamatosan világít, a jelzésnek az alatta elhelyezett vörös és zöld fényekkel együtt van jelentése. A híd alatti továbbhaladás tilos amennyiben a vörös fényjelzés világít, míg szabad amennyiben a zöld fényjelzés világít. A zöld és vörös fényjelzések

**50/Dum/2024. számú Hajósoknak Szóló Hirdetmény**

egyidejűleg nem világítanak. Meghibásodásuk esetén a fényjelzéseket vörös és zöld zászlókkal helyettesítik.

- a fényjelzésektől a bal part irányában 1 méterre kihelyezésre került még a HSZ szerinti **B. 11. b jelű „Kötelező rádiótelefonon-kapcsolatba lépni a jelzésen feltüntetett csatornán”** jelentésű jelzés, ahol a tábla a kikötő által használt **73 számú csatorna** számát tartalmazza.
- az Újpesti öböl bal parti oldalán, az öböl 1+760 fkm szelvényében (a hídtól északi irányban 250 méterre, a part Váci úti oldalán) a HSZ szerinti **A.13 jelű, „sport- és kedvtelési célú hajó közlekedése tilos”** jelentésű tábla van kihelyezve.

**Az Újpesti öbölben tartózkodó sport- és kedvtelési célú vízijárművek** vörös jelzés esetén csak az Újpesti vasúti híd vonaláig közlekedhetnek, zöld jelzés esetén pedig továbbhaladhatnak a hídtól északi irányba további 250 métert, az A.13 jelű, „sport- és kedvtelési célú hajó közlekedése tilos” jelzés vonaláig. A jelzésnél kötelesek megfordulni és az üzemi vízterületet lehetőség szerint legrövidebb időn belül elhagyni.

**Az Újpesti vasúti híd feletti üzemi vízterületre javítás, telelés, veszteglés céljából érkező úszólétesítmények** –beleértve azon sport és kedvtelési célú vízijárműveket is, melyek igazolhatóan javítási célból, hatósági üzemképességi szemlén való részvétel céljából, vagy a vízterületen hatóságilag engedélyezett kikötőben történő veszteglés céljából érkeztek- a VHF 15-ös csatornán, rádiókészülék hiányában a telefonon kérhetik a tilos jelzés ellenére történő behajózást a kikötő diszpécserétől (Karácsony Donát ☎ +36 30 768-7467).

Amennyiben a kikötő diszpécser a behajózni szándékozó úszólétesítmény közlekedését biztonságosnak tartja, abban az esetben a tilos jelzés esetén is, egyedileg engedélyezheti, hogy a fenti célból érkező hajók behajózzanak a híd feletti üzemi vízterületre.

**A kihelyezett jelzések hatálya alól mentesülnek a vízirendészet, a hajózási hatóság, a katasztrófavédelem, továbbá az öböl üzemi vízterületén üzemelő hajójavító vállalkozások saját használatú, a munkavégzésben résztvevő csónakjai és kishajói.**

**Ez a hajósoknak szóló hirdetmény a mai napon lép hatályba és visszavonásig, de legkésőbb 2027. augusztus 29-ig érvényes. Hirdetményem hatályba lépésével egyidejűleg a 45/Dum/2018 számú Hajósoknak szóló hirdetményt visszavonom.**

A hirdetményben foglalt szabályozás betartása, illetve végrehajtása a víziközlekedésben résztvevők részére az 57/2011.(XI.22.) NFM rendelettel kihirdetett Hajózási Szabályzat I. részének 1.22 cikkében, valamint II. részének 1.11 cikkében foglaltak alapján kötelező.

Budapest, 2024. augusztus 29.

**Bellyei Csaba**  
főosztályvezető

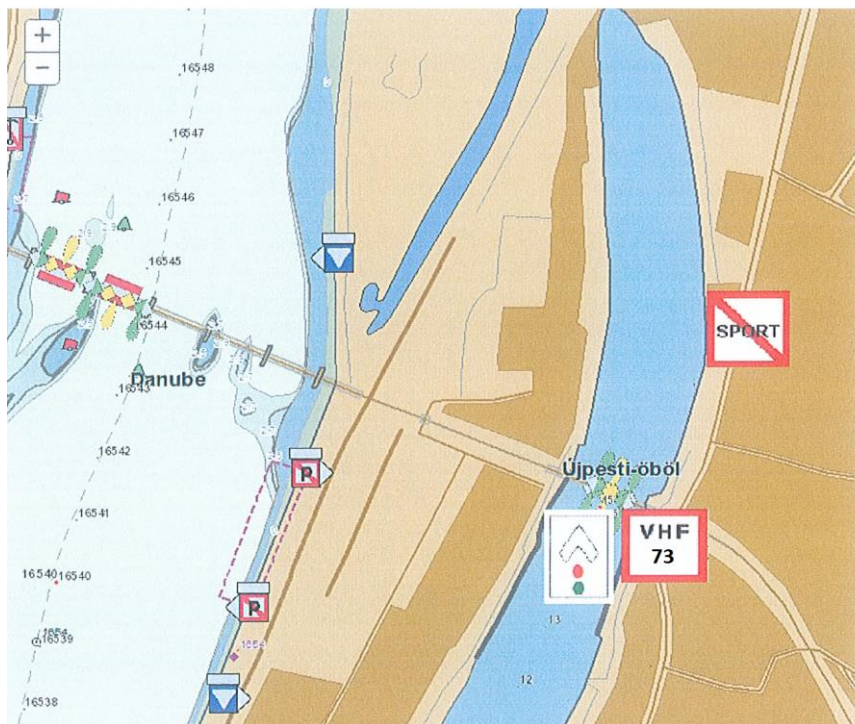
### **50/Dum/2024. számú Hajósoknak Szóló Hirdetmény**

Építési és Közlekedési Minisztérium, Hajózási Hatósági Főosztály  
1138 Budapest, Váci út 188., Postacím:1442 Budapest, Pf. 89.. Telefon: (+36 1) 815 9646

Melléklet a 50/Dum/2024 számú hajósoknak szóló hirdetményhez:  
I.



II.



**50/Dum/2024. számú Hajósoknak Szóló Hirdetmény**

Építési és Közlekedési Minisztérium, Hajózási Hatósági Főosztály  
1138 Budapest, Váci út 188., Postacím:1442 Budapest, Pf. 89.. Telefon: (+36 1) 815 9646