



BUDAPEST FŐVÁROS
KORMÁNYHIVATALA

ORSZÁGOS KÖZÚTI ÉS HAJÓZÁSI HATÓSÁGI FŐOSZTÁLY

Iktatószám: BP/0805/01510-2/2024.

075/Du/2024. számú Hajósoknak szóló hirdetemény
A Duna folyam 1600+900 fkm szelvényében csővezeték mederfenék alatti furatba történő
bevezetésével kapcsolatos bűvármunkával járó hajózási tevékenységről

Nachricht für die Binnenschifffahrt Nr. 075/Du/2024.
über Wasserbauarbeiten bei Donau-km 1600+900 (Bau mit Taucherarbeiten einer – unter dem Strombett
liegende – Rohrleitung) – mit Verengung der Fahrrinne

A víziközlekedésről szóló 2000. évi XLII. törvény 56.§-ában kapott felhatalmazás és Budapest Főváros Kormányhivatala Országos Közúti és Hajózási Hatósági Főosztály BP/0805/01469-4/2024. számú határozata alapján az alábbi hirdetményt teszem közzé:

A csővezeték mederfenék alatti furatba történő bevezetésével, végpont kialakításával, kőszórással kapcsolatos, bűvármunkával járó hajózási tevékenységet végeznek

a Duna folyam 1600+900 fkm térségében

2024. október hó 31. napjáig.

A munkát végző úszólétesítményen szolgálatot teljesítők és a munkát végzők biztonsága érdekében, valamint a munkavégzés során rendelkezésre álló hajóút paraméterekre tekintettel, a munkavégzés tényleges idejére kíméletes hajózás és a kötelékek részére találkozási és előzési tilalom került elrendelésre.

1. A munkálatokat naponta 07.00 óra és 19.00 óra között végzik.
2. A munkaterületen csak a munkavégzésben részt vevő úszólétesítmények tartózkodhatnak.
3. A csővezeték behúzása idejére a Hatóság külön eljárásban hajózási zárlatot rendel el melyről külön Hajósoknak szóló hirdetemény kerül kiadásra.
4. **A munkavégzés idejére az alábbi parti jelzéseke kerülnek kihelyezésre:**
 - 4.1 Az 1602 fkm szelvényében a völgyemenetben haladó vízi járművek részére látható módon a jobb parton a hajóúttal párhuzamosan:
 - 4.1.1 1 db A.4.1 (Kötelékek egymás közötti találkozási és előzése tilos) tábla, az alapjel al- illetve felvízi oldaléléhez illesztve kiegészítő tábla „3000” felirattal;
 - 4.1.2 1 db A.9 (hullámozást keltetni tilos) tábla;
 - 4.1.3 1 db B.8 (fokozott elővigyázatosság) tábla;
 - 4.1.4 1 db C.3.b (hajóút szélessége korlátozott) tábla, 120 (a rendelkezésre álló hajóút szélessége méterben) felirattal.
 - 4.2 Az 1599 fkm szelvényében a hegymenetben haladó vízi járművek részére látható módon a jobb parton a hajóúttal párhuzamosan:
 - 4.2.1 1 db A.4.1 (Kötelékek egymás közötti találkozási és előzése tilos) tábla, az alapjel al- illetve felvízi oldaléléhez illesztve kiegészítő tábla „3000” felirattal;
 - 4.2.2 1 db A.9 (hullámozást keltetni tilos) tábla;
 - 4.2.3 1 db B.8 (fokozott elővigyázatosság) tábla;
 - 4.2.4 1 db C.3.b (hajóút szélessége korlátozott) tábla, 120 (a rendelkezésre álló hajóút szélessége méterben) felirattal.

075/Du/2024. számú Hajósoknak szóló hirdetemény

3/1

Hajózási Engedélyezési és Ellenőrzési Osztály

1124 Budapest, Németvölgyi út 37-39.- 1525 Budapest, Pf.: 39. - Telefon: +36 (1) 474-1753 - KRID: 645240704

E-mail: heo@bfkh.gov.hu - Honlap: www.kormanyhivatalok.hu

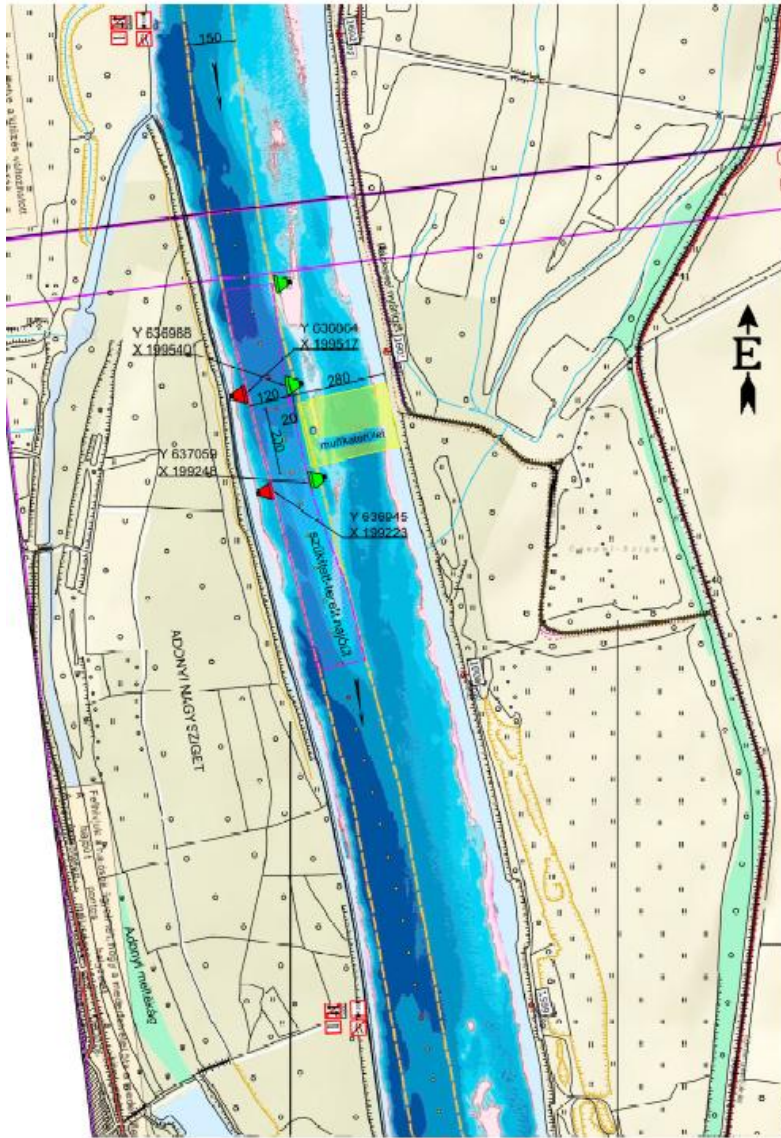
5. A munkavégzéshez szükséges ideiglenes hajóútváltozás jelölése az alábbi úszójelekkel történik:
- 5.1 A munkaterület felett a szűkített hajóút széleinek jelzéseként:
 - 5.1.1 az 1600+980 fkm szelvényében 1 db vörös radarbója a bal parttól 420 m távolságban, a hajóút jobb szélének jelzésére.
 - 5.1.2 az 1600+980 fkm szelvényében 1 db zöld radarbója a bal parttól 300 m távolságban a hajóút bal szélének jelzésére.
 - 5.1.3 az 1600+660 fkm szelvényében 1 db vörös radarbója a bal parttól 420 m távolságban, a hajóút jobb szélének jelzésére.
 - 5.1.4 az 1600+660 fkm szelvényében 1 db zöld radarbója a bal parttól 300 m távolságban a hajóút bal szélének jelzésére.
- A hajóút és a munkaterület határa közötti biztonsági távolság 20 méter. A rendelkezésre álló hajóút 120 méter széles.
6. A jobb part melletti részeken a munkálatokat az ideiglenesen kitűzött hajóút forgalmának korlátozása és akadályozása nélkül végzik.
 7. Az aktuális napi munkavégzés megkezdését és befejezését, valamint a jelzések kihelyezését és eltávolítását a Navinfo Rádióknak bejelentik.
 8. A munkavégzés ideje alatt a VHF 10-es és 16-os rádiócsatornán figyelőszolgálatot tartanak.
 9. **A munkavégzés idejére elrendelt kíméletes hajózást a munkát végző úszómunkagépen a HSZ I Rész 3.25. cikk 1. c) pontja szerinti jelzésekkel, illetve az A.9 (Hullámozást kelteni tilos) jelzéssel jelölik meg.**
 10. **A térség megváltozott forgalmi rendjének megfelelő jelzéseket a helyszínrajz tartalmazza.**
 11. Az esetleges későbbi korlátozással vagy hajózási zárlattal járó munkafázisokról a víziközlekedésben érdekeltek újabb hirdetményben lesznek tájékoztatva.

Felhívom a vízi járművek vezetőinek figyelmét, hogy a térségben fokozott körültekintéssel közlekedjenek!



**Bau mit Taucherarbeiten einer – unter dem Strombett liegende – Rohrleitung ist
bis 31. Oktober 2024. bei Donau-km 1600+900
– mit Verengung der Fahrrinne – durchgeführt.**

- **Schonende Schifffahrt für alle Schiffe und Begegnungsverbot für Verbände sind verordnet, die mit – bei der Donau-km 1460 und 1466, auf dem rechten Ufer gestellte – A.4.1, A.9, B.8 und C.3.b Zeichen bezeichnet sind.**
- **Die vorübergehende Fahrrinne sind mit Schwimmzeichen bezeichnet, die in dem beiliegenden Situationsplan zu sehen sind.**
- Die aktuelle Arbeiten sind täglich für die Radio Navinfo angemeldet.
- Eine Wachdienst ist während der Arbeiten an den Funkkanälen UKW 10 und 16 gesichert.
- Die Arbeitsphasen, welche in Zukunft weiteren Schifffahrtsbehinderungen oder Schifffahrtssperre benötigen, werden in neuen Nachrichten mitgeteilt sein!
- **Die Schiffsführer der Wasserfahrzeuge werden aufgerufen, in der Umgebung des Arbeitsbereichs vorsichtig zu verkehren!**



A hirdetményben foglalt szabályozás betartása, illetve végrehajtása a víziközeledésben résztvevők részére az 57/2011. (XI. 22.) NFM rendelettel kihirdetett Hajózási Szabályzat I. részének 1.22 cikkében, valamint II. részének 1.11 cikkében foglaltak alapján kötelező.

Budapest, - dátum a digitális aláírás szerint

Zsoldos János
osztályvezető